

**HAKUINFO  
6.11.2025**



## **TV & ONLINE CONTENT**

CREA-MEDIA-2026-TVONLINE | Deadlinet 3.12.2025 & 7.5.2026



Luova  
Eurooppa  
**MEDIA**

# TERVETULOA HAKUINFOON



Liisa Sauri  
Toiminnanjohtaja



Inkeri Lundgren  
Tiedottaja

- Webinaari tallennetaan. Q&A-osuutta ei tallenneta.
- Lähetämme esityksen ja linkin tallenteeseen webinaarin jälkeen osallistujille.
- Esitys löytyy webinaarin jälkeen verkkosivuiltamme haun alasivulta.

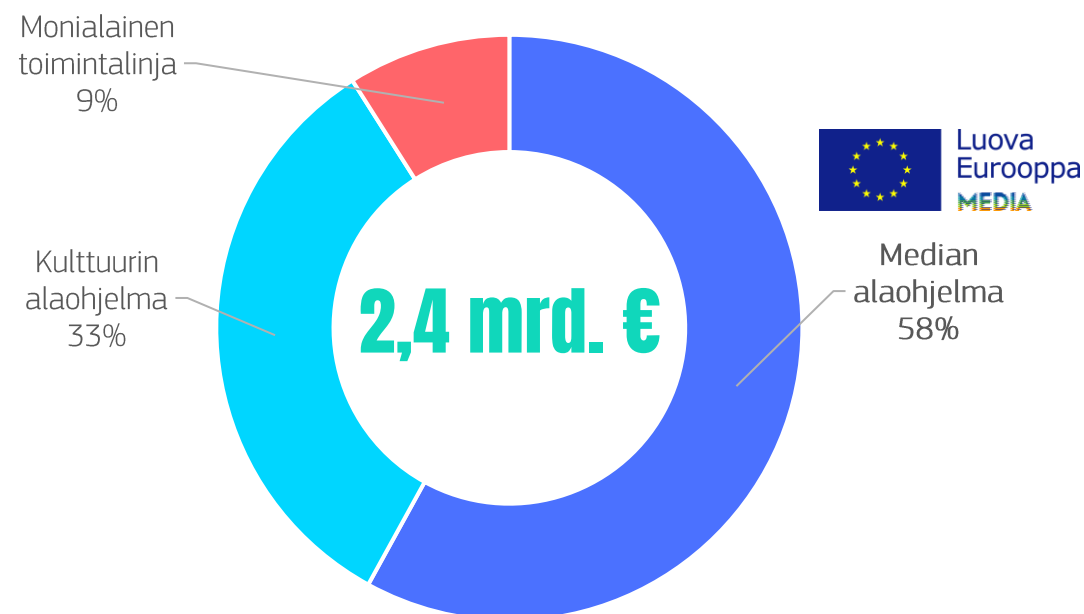
# LUOVA EUROOPPA -OHJELMA

Luova Eurooppa (2021-2027) on EU:n rahoitusohjelma, joka tarjoaa **kulttuurin, luovien alojen ja audiovisuaalisen alan** organisaatioille ja ammattilaisille mahdollisuuksia eurooppalaiseen yhteistyöhön ja toiminnan kehittämiseen.

Ohjelmassa on kolme osiota — **Kulttuurin ja Median** alaohjelmat sekä **Monialainen** toimintalinja — joista näiden alojen ja uutismedian toimijat voivat hakea rahoitusta vuosittaisilla hakukierroksilla.

Tällä ohjelmakaudella suomalaiset hakijat ovat saaneet Median alaohjelmasta noin **2 miljoonaa euroa** rahoitusta vuosittain.

Luova Eurooppa -ohjelman budjetti  
2021-2027



# MEDIAN ALAOHJELMAN TUET

## SISÄLLÖT (CONTENT)

Eurooppalaisten sisältöjen kuten elokuvien, tv-sarjojen, animaatioiden, dokumenttien, videopelien ja immersiiivisten kokemusten kuten VR-hankkeiden kehittelyyn suunnatut tuet.

### TUKIMUODOT

- European Co-Development ✓
- European Slate Development ✓
- TV and Online Content ✓
- Video Games and Immersive Content Development ✓
- European Mini-Slate Development (Huom: Ei haettavissa Suomesta.)

## LIIKETOIMINTA (BUSINESS)

Eurooppalaisen media- ja av-alan liiketoiminnan tukemiseen suunnatut tuet. Tukee mm. alan jatkokoulutusta, verkostoitumista, elokuvien teatterilevitystä ja innovaatiohankkeita.

### TUKIMUODOT

- Skills & Talent Development
- Markets and Networking
- European Film Distribution ✓
- European Film Sales ✓
- Innovative Tools and Business Models
- Media 360

## YLEISÖT (AUDIENCES)

Yleisötyön tuet kohdistuvat mm. elokuvafestivaaleihin, elokuvateattereihin ja teatterilevitykseen, VOD-toimijoiden kehittämiseen ja mediakasvatukseen.

### TUKIMUODOT

- European Festivals ✓
- Networks of European Festivals ✓
- Networks of European Cinemas ✓
- European VOD Networks and Operators
- Films on the Move ✓
- Audience Development and Film Education ✓

# MEDIAN ALAOHJELMAN TUET SISÄLLÖILLE



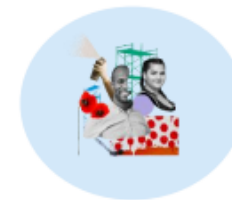
European (mini-)slate development



European co-development



Video games and immersive content development



TV and online content

Development

Production

Increase capacity of producers to develop projects with potential for wide circulation

Foster **competitiveness** of **European independent** production companies and **increase** their **economic weight** on the market

Support cooperation among production companies from different **MEDIA countries**

Support the development/production of high quality **European works** with wide cross-border exploitation potential

Strengthen the **independence** of producers in relation to broadcasters and digital platforms

Originality

Innovation

Commercial ambition

# TV & ONLINE CONTENT -TUET SUOMEEN 2021-2027

## 2021

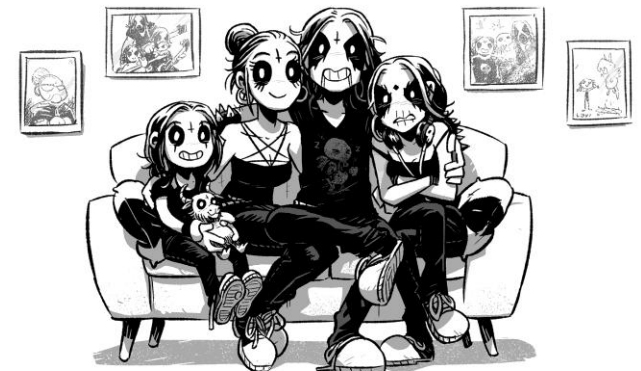
- Helsinki-filmi: Thin Blue Line Season 2, 27 500 €
- Yellow Film & Tv: 66 North Precinct: 499 200 €
- Making Movies: The End - Allies For Armageddon, 5 000 €
- Napafilms: Nenets Vs Gaz, 850 €

## 2023

- Helsinki-filmi: Thin Blue Line S3, 32 565 €
- Pyjama Films: Belzebubs, 240 063 €

## 2025

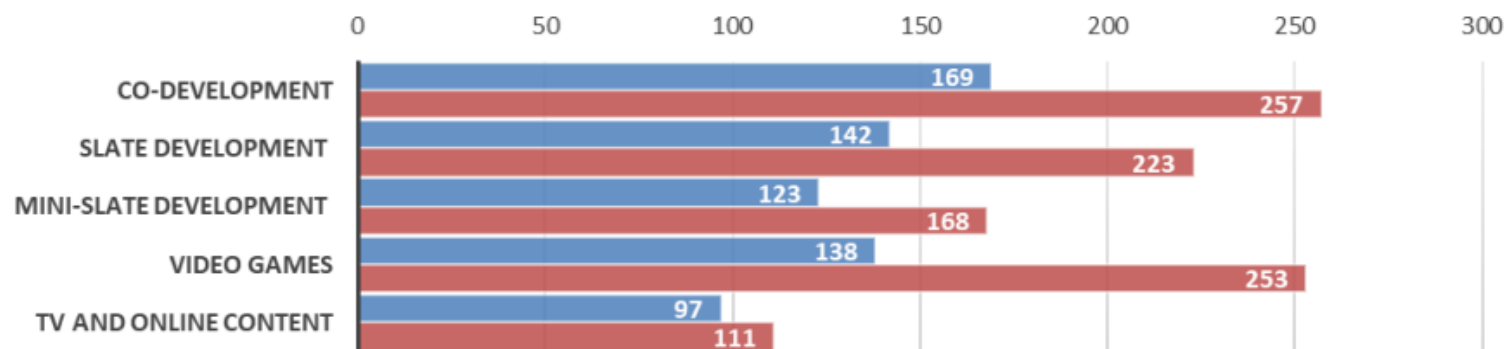
- Gigglebug Entertainment: Ted and Paula's Tadpole Journey, 400 000 €



# TILASTOJA: TV & ONLINE CONTENT 2025

- Hakemusmäärät ovat nousussa, mutta TV & Online-hauissa tilanne ja läpimenoprosentti on pysynyt melko stabiilina.
- Tuki jakautuu melko tasaisesti ohjelmamaihin (2025: partnereita yhteensä 18 eri maasta).
- Valtaosa kehitettävistä teoksista fiktiota (2025 #1: 68% FIC, 23% ANI, 9% DOC)
- Monia rahoitetuista projekteista on kehitetty MEDIA-tuella (2025 #1: 50%)
- Yleisradioyhtiöiden muodostamat ryhmät nousevat nyt hauissa esiin. Yksi näkyvimmistä esimerkeistä on "New 8 Group", johon kuuluvat ZDF (Saksa), NPO (Alankomaat), VRT (Belgia), SVT (Ruotsi), DR (Tanska), YLE (Suomi), RÚV (Islanti) ja NRK (Norja). Vuoden 2025 1. deadlineissa rahoitusta sai kaksi New 8 Groupin hanketta Norjasta ja Ruotsista.

Submitted proposals (MEDIA Calls 2022/2023 vs 2024)



# TV & ONLINE CONTENT 2026

- Tuen budjetista on nyt ensimmäistä kertaa korvamerkitty rahaa animaatio- ja dokumenttihankeille. (ANI: 25%, DOC: 8%, prosentit voivat ylittyä)
- Tästä syystä haku on jaettu hakujärjestelmässä kolmeen osaan, genreittäin.
  - [TV and Online Content 2026, fiction projects](#)
  - [TV and Online Content 2026, animation projects](#)
  - [TV and Online Content 2026, documentary projects](#)
- Hakuajat: 1. deadline: 3.12.2025 ja 2. deadline: 7.5.2026 klo 18 Suomen aikaa
- Hakukierroksen kokonaisbudjetti **22 milj.**
- Tuki on ns. customized lump sum (eli ei budjettipohjainen)

Aikataulu	1. deadline	2. deadline
Haku päättyy	3.12.2025	7.5.2026
Hankkeiden arviointi	Joulu-huhtikuu 2026	Touko-lokakuu 2026
Tiedotus hakijoille (GAP-vaihe alkaa)	Kesäkuu 2026	Marraskuu 2026
Sopimuksen allekirjoitus (viimeistään)	Syyskuu 2026	Helmikuu 2027

**HAKUINFO**  
**6.11.2025**

## TÄRKEIMMÄT LINKIT

- Hakuohjeet eli Call document: [call-fiche\\_crea-media-2026-tvonline\\_en.pdf](#)
- Tuki Funding and Tenders -portaalissa:
  - CREA-MEDIA-2026-TVONLINE-1: [TV and Online Content 2026, fiction projects](#)
  - CREA-MEDIA-2026-TVONLINE-2: [TV and Online Content 2026, animation projects](#)
  - CREA-MEDIA-2026-TVONLINE-3: [TV and Online Content 2026, documentary projects](#)
- Komission infotilaisuus
  - [Katso tilaisuuden tallenne \(Vimeo\)](#)
  - [Lataa tilaisuuden esitys \(PDF\)](#)
- Tietoa hausta Media Deskin verkkosivuilla: [TV and Online Content - Media Desk](#)
- Tukeen liittyvät kyselyt EACEA:lle sähköpostitse: [EACEA-MEDIA-TV@ec.europa.eu](mailto:EACEA-MEDIA-TV@ec.europa.eu)
  - Vinkki: Laita Liisa ja Inkeri cc:ksi!



Luova  
Eurooppa  
**MEDIA**

# TUETTAVAT HANKKEET

- Tuen tavoitteet:
  - Lisätä tuotantoyhtiöiden **kapasiteettia** tuottaa korkealaatuisia, kilpailukykyisiä sisältöjä eurooppalaisille ja kansainvälisille markkinoille
  - Edistää eurooppalaisia ja kansainvälisiä **yhteistuotantoja** tv-alalla
- Tuki on suunnattu **televisio- tai VOD-levitykseen** tarkoitetulle **fiktio-, animaatio- tai dokumenttielokuville tai -sarjoille**, jotka
  - on toteutettu yhteistyönä **Media-ohjelmaan osallistuvien maiden** toimijoiden välillä ja
  - ovat **korkealaatuisia, laajalle** eurooppalaiselle ja kansainväliselle yleisölle suunnattuja.
  - Erityistä huomiota kiinnitetään projekteihin, joiden **sisällössä ja rahoituksessa** on tehty **innovatiivisia ratkaisuja** (näyttävä selkeästi levitysstrategiassa).
- Tuki kohdistuu **tekeillä olevan** hankkeen **tuotantokuluihin**.
- Tuen piiriin eivät kuulu esimerkiksi reality-ohjelmat. Tarkista lista [Call documentin sivulta 7.](#)

# HAKUKELPOISET HAKIJAT

Tukea voivat hakea yksittäiset hakijat (single applicant) tai useampi yhteistyössä (consortium)

- Päähakija on hankkeen koordinaattori (coordinator) ja muut partnereita (partner) tai ns. sidosyhteisöjä (affiliated entities).

Kaikkien hakijoiden on oltava *"independent European audiovisual production companies"*

- *Independent* – media-alan palveluntarjoajalla, esim. tv-kanavalla, ei saa olla enemmistöomistusta yhtiöstä (yli 25% osakkeista)
- *European* – toimii Media-ohjelmaan täysipainoisesti osallistuvassa maassa
- *Audiovisual production companies* – yrityksen toimiala on audiovisuaalinen tuotanto

Hakijoiden kelpoisuus kannattaa tarkistaa!

Tarkat määritelmät löytyvät [Call documentin luvusta 6. Eligibility.](#)

# TUEN MÄÄRÄ

## CUSTOMIZED LUMP SUM GRANT

*Lump sum grant* on EU:n rahoitusmuoto, jossa tuensaajalle maksetaan ennalta määritelty, kiinteä tukisumma.

Tuen määrä lasketaan hankkeen hyväksytyin budjetin pohjalta.

EU:n rahoituksen osuus voi olla enintään 20 % hyväksytystä budjetista.

Samalla käytössä on tuotantotyypeittäin määritellyt (*customized*) euromääräiset ylärajat.

## TUKI MAKSETAAN TYÖPAKETTIIEN TUOTOSTEN PERUSTEELLA

Tukeen ei liity kuluraportointia. Sen sijaan tuen maksaminen edellyttää raportointia hankkeen etenemisestä.

Hakemusvaiheessa määritellään työpaketit (**work packages**), joiden toteuduttua **tuotokset (deliverables)** raportoidaan EU:lle.

Lisätietoa [Call documetissa: Form of grant, funding rate and maximum grant amount](#)

Hankkeen kokonaistuotantobudjetti	Tukisumma
yli 20 Meur	2 Meur
10–20 Meur	1 Meur
3–10 Meur	500 000 eur
1,5–2 Meur	300 000 eur
1–1,5 Meur	220 000 eur
800 000–1 000 000 eur	150 000 eur
500 000–800 000 eur	100 000 eur
alle 500 000 eur	70 000 eur

# HAKUEHDOISTA

Tuotanto voi olla joko elokuva ("one-off") tai sarja TV- tai online-levitykseen.

Ehdot hankkeen kestolle ovat genrekohtaisia:

- **Draamaelokuvan** tai -sarjan vähimmäiskesto on **90 minuuttia**
- **Animaatioelokuvan** tai -sarjan vähimmäiskesto on **24 minuuttia**
- **Dokumenttielokuvan** tai -sarjan vähimmäiskesto on **50 minuuttia**.

Huomioita

- Kestolla tarkoitetaan sarjan kohdalla **jaksojen yhteiskesto**a. Sarjan **yksittäisille jaksoille** ei ole pituusmääritelmää.
- Sarjaksi tarkoitettulle hankkeelle pitää hakea tukea yhtenä kokonaisuutena. Yksittäisiä jaksoja ei voi jakaa eri hakemuksille. Sarjan **toiselle tai kolmannelle tuotantokaudelle** sen sijaan voi hakea tukea.

Rajoituksia

- Tuotanto, joka on alun perin tarkoitettu **elokuvateattereihin**, ei ole hakukelpoinen.
- Tuotanto, joka on saanut **Eurimages-tukea**, ei ole hakukelpoinen – Poikkeus: Pilot Programme For Series Co-Productions 2023-2025.

# MEDIA-MAIDEN OSALLISUUS

## Eligible activities

<b>Fiction</b>		<b>Documentary</b>		<b>Animation</b>	
Director/Project leader	3	Director/Project leader	3	Director	3
Author/(Script)writer/Creator	3	Author/(Script)writer/Creator	3	Author/(Script)writer/Creator	3
Actor 1	2	Composer	1	Composer	1
Actor 2	2	Production designer	1	Editor	1
Actor 3	2	Director of photography	1	Sound	1
Composer	1	Editor	1	Storyboard artist	2
Production designer	1	Sound	1	Character designer	2
Director of photography	1	Shooting location	1	Animation supervisor	2
Editor	1	Post production location	1	Art(istic) director	1
Sound	1			Technical director	1
Shooting location	1			Studio location	1
Post production location	1			Post production location	1
<b>Total</b>	<b>19</b>	<b>Total</b>	<b>13</b>	<b>Total</b>	<b>19</b>

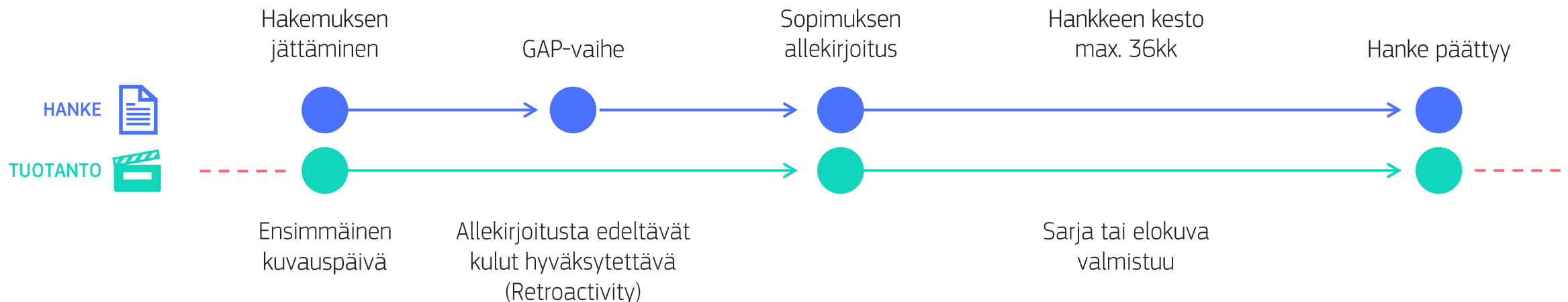
### Esimerkki

Dokumentti	Kansallisuus / sijainti	Pisteet
Ohjaaja	Suomi	3
Käsikirjoittaja	Suomi	3
Säveltäjä	Islanti	1
Lavastaja	-	0
Leikkaaja	Tšekki	1
Äänisuunnittelija	Tšekki	1
Kuvauspaikka	Pohjois-Afrikka	0
Jälkityöt	Tšekki	1
<b>Yhteensä</b>		<b>10</b>

Yli 50% = dokumentissa > 7,5

# OIKEA AJOITUS ON TÄRKEÄ!

- Ennen hakemuksen jättämistä toteutuneita kuluja ei hyväksytä
- Hakemus on jätettävä viimeistään tuotannon ensimmäisenä kuvauspäivänä
- Hakemuksen jättämisen ja sopimuksen allekirjoituksen välillä toteutuvat kulut hyväksytään, mutta asiasta pitää sopia erikseen (retroactivity clause)
- Tukea ei voida myöntää valmiille ohjelmille, eli hankkeen on valmistuttava sopimuksen allekirjoittamisen jälkeen
- Hankkeen päättymisen jälkeen toteutuneita kuluja ei hyväksytä



# TV-YHTIÖIDEN LOCIT

- Hakemuksen lähetyshetkellä hankkeen TV tai VOD-oikeudet tulee olla myyty vähintään kahden eri Media-ohjelman maan kahdelle televisiokanavalle tai VOD-toimijalle.
- Sopimuksissa ohjelman oikeuksien on palauduttava TV-yhtiöltä tuotantoyhtiölle:
  - ennakko-ostotapauksessa **7 vuoden jälkeen**
  - yhteistuotannossa **10 vuoden jälkeen**
- Yhteistuotannoksi lasketaan vain kumppanuudet, joissa
  - investointi on keskimääräistä korkeampi
  - partneri on mukana tuotanto-organisaatiossa ja sen taloushallinnossa

Huom! Näissä ehdoissa EACEA on todella tarkka. Sitoumuksen aste ja lisensointiajat pitää lukea sopimuksissa selväsanaisesti. Jos muotoilu jättää tulkinnanvaraa, sopimus voidaan katsoa LOIksi (*Letter of Intent*) eikä kelpaa.

# RAHOITUS: YHTEISTUOTANNOT

- Yhteistuotannosta toisen tuotantoyhtiön kanssa vaaditaan sopimus tai deal memo, josta selviävät:
  - Rahoitusosuus
  - Oikeuksien jakautumien
  - Kulujen jakautuminen
  - Tuottojen jakautuminen
- Vähintään **50%** hankkeen rahoituksesta on tultava [Media-ohjelmaan osallistuvista maista](#).

# RAHOITUS: KOLMANNET OSAPUOLET

- Vähintään **40%** hankkeen rahoituksesta on tultava kolmansilta osapuolilta.
  - Vaatimus on laskenut aiemmasta 50%:sta.
  - Todenteeksi sitova LOC, jossa eritellään rahallinen panos, siirtyvät oikeudet ja lisensointiajat
  - Rahoittajiksi käyvät mm. tv-kanavat, levittäjät, rahastot ja pääomasijoittaja.
  - Tuotantokannustimet käyvät, jos kirjallinen sopimus on olemassa ja selkeä.
  - Tähän osuuteen EI lasketa tuottajan itse sijoittamaa rahaa eikä MEDIA-tukea.
- Muistutus: Tuotanto, joka on saanut Eurimages-tukea, ei ole hakukelpoinen  
Poikkeus: Pilot Programme For Series Co-Productions 2023-2025

# HAKEMUSTEN ARVIOINTI

## Perusvaatimukset

Onko hakemus  
jätetty ajoissa ja  
oikein liitteineen?

## Kelpoisuuskaiteerit

Onko hakija  
tukikelpoinen?  
Onko hanke  
tukikelpoinen?

## Taloudelliset ja operatiiviset valmiudet

Osaaminen ja  
taloudellinen tilanne  
Mahdolliset esteet  
(esim. konkurssi)?

## Arviointikriteerit

Hankkeen laadun  
ja relevanssin  
arviointi

# HAKEMUSTEN PISTEYTYYS

## Hanke ja hakukierroksen tavoitteet (30 pistettä)

- 15 pistettä: Projektin rahoituksen eurooppalainen painotus
- 5 pistettä: Eurooppalaiset yhteistuotannot (Huom: LCC-maat)
- 5 pistettä: Tuotannon ekologisen kestävyysstrategia
- 5 pistettä: Tuotannon yhdenvertaisuus- ja tasa-arvostrategia

## Hankkeen laatu ja yleisöpotentiaali (35 pistettä):

- 15 pistettä: Sisällön taiteellinen laatu
- 5 pistettä: Projektin kokonaisuuden ja rahoituksen laatu
- 15 pistettä: Yleisöpotentiaali Euroopassa ja nuorten yleisöjen tavoittaminen

**Minimi  
70/100**

# HAKEMUSTEN PISTEYTYYS

## Projektinhallinta (5 pistettä)

- ”Operatiiviset valmiudet” viittaa tähän kohtaan, erittelyyn tuotantotiimin rooleista ja vastuista.
- Animaatiohakijoita pisteytys kannustaa tekemään tuotannon Euroopassa

## Levitys (30 pistettä):

- 10 pistettä: Levittäjän sitoutuminen: MG ja kokemus vastaavista projekteista
- 15 pistettä: Levitysstrategia ja myynnin tavoitteet
- 5 pistettä: Markkinointistrategia

**Minimi  
70/100**

# TV AND ONLINE CONTENT HAKEMINEN

## HAKEMUKSEN OSAT

- Part A: Administrative forms  
Perustietoja hakijoista, hankkeen hallinnoinnista, kestosta ja haettava summa. Täytetään järjestelmään. Huom: Summary on julkinen, ei liikesalaisuuksia!
- Part B and Annexes  
Pisteytettävä osuus, jossa kuvataan hankkeen sisältö, työpaketit (work packages) ja tuotokset (deliverables). Osaan kohdista järjestelmästä ladataan pohjat, joka täytetään ja tallennetaan takaisin järjestelmään. Osa taas on vapaamuotoisia.
- Media Databasesta generoitava PDF
- Part C (KPI)  
Entinen Part C on korvattu Key Performance Indicators -työkalulla, jolla seurataan hankkeiden tunnuslukuja. Syötetään järjestelmään. Hakemusvaiheessa kysytään perustietoja hakijoista ja tietoja tarkennetaan GAP-vaiheessa.

**Deadline**  
03 December 2025 17:00:00 Brussels Local Time  
27 days left until closure

**Call data**  
Call: CREA-MEDIA-2026-TVONLINE  
Topic: [CREA-MEDIA-2026-TVONLINE-3](#)  
Type of action: CREA-LS  
Type of MGA: CREA-AG-LS  
⚠️ Topic and type of action can only be changed by creating a new proposal.

**Proposal data**  
Acronym: TEST\_TVOnline26  
Draft ID: SEP-211258415

**Download Part B templates**  
[Download part B templates](#)

**Support & Helpdesk**  
[Online Manual](#) [IT How To](#)  
[IT Helpdesk](#) [FAQ](#)  
**Service Desk:**  
✉️ [EC-FUNDING-TENDER-SERVICE-DESK@ec.europa.eu](mailto:EC-FUNDING-TENDER-SERVICE-DESK@ec.europa.eu)  
☎️ +32 2 29 92222

ⓘ In this step you can edit the Administrative Forms and upload the proposal and its annexes. You may return to this step from the 'My Proposals' section of the Funding & Tenders  
Submit your proposal as early in the process as possible - you can update and resubmit an improved version many times before the call closure.  
Submitting a proposal will overwrite any previous versions of this same proposal - this process is irreversible.  
Any changes made to the proposal will not be available to the European Commission service unless resubmitted before the call closure.

⚠️ Your proposal contains changes that have not yet been submitted.

**Administrative forms (Part A)**

[Edit forms](#) [Edit MEDIA DB](#) [Edit Part C \(KPI\)](#) [View history](#) [Print preview](#)

**A** and Annexes **Media DB** **C**

In this section you may upload the technical annex of the proposal (in PDF format only) and any other requested attachments. ⓘ

Part B of proposal ⓘ *	<input type="text"/>	<b>B</b>
Calculator ⓘ *	<input type="text"/>	<b>B</b>
Confirmed sources of financing and (if applicable) co-production contract(s) ⓘ *	<input type="text"/>	<b>LOC</b>
Creative presentation of the project, including link to trailer/teaser ⓘ *	<input type="text"/>	<b>Cre.</b>
Financing structure ⓘ *	<input type="text"/>	<b>B</b>
Info on independence and ownership and control ⓘ *	<input type="text"/>	<b>B</b>
Information on language of submission documents ⓘ *	<input type="text"/>	<b>B</b>
Letters of intent ⓘ *	<input type="text"/>	<b>LOI</b>
PDF with information about films/works generated from the Creative Europe MEDIA Database ⓘ *	<input type="text"/>	<b>Media DB</b>

- A** Part A: Administrative forms
- B** Part B and Annexes
- Media DB** Media Database
- C** Part C (KPI)

[BACK TO PARTICIPANTS LIST](#) [VALIDATE](#) [SUBMIT](#)

# TV AND ONLINE CONTENT HAKEMINEN

Hakemuksen B-osan liitteille on **pakolliset, valmiit pohjat** hakujärjestelmässä, jotka ladataan, täytetään, tallennetaan ja ladataan hakemuksen liitteiksi.

Nimi	Tyyppi	Pakattu koko
 Tpl_Application Form (Part B) (CREA MEDIA)	RTF-tiedostot	121 kt
 Tpl_Calculator (CREA MEDIA LS TVONLINE)	Microsoft Excel -laskentat...	20 kt
 Tpl_Financing Structure (CREA MEDIA TVONLINE)	Microsoft Excel -laskentat...	24 kt
 Tpl_Info on Independence and Ownership Control (CREA MEDIA)	Microsoft Excel -laskentat...	54 kt
 Tpl_Info on Language of Submission Documents (CREA MEDIA)	Microsoft Excel -laskentat...	16 kt

- **Application Form Part B** -> Varsinainen hakemuslomake. Pohja on sama kaikille Media-ohjelman hauille. [Täytä vain TV & Online Content –hakua koskevat kohdat](#). Pituus ei voi ylittää 70 sivua. Avaa Word Desktopilla ja tallenna docx-muoton, toimita PDF:nä.
- **Calculator** -> Korvaa vanhan Detailed Budget Tablen. Yksinkertainen excel, josta valitaan budjettitaso ja sen mukaan ilmoittaa tukisumman.
- **Financing Structure** -> Rahoitussuunnitelma. Tähän vain LOCit.
- **Info on Independence and Ownership Control** -> Erittely hankkeessa mukana olevien tuotantoyhtiöiden omistussuhteista. Liittyy kelpoisuuskkriteereihin.
- **Info on Language of Submission Document** -> Erittely hakemuksen mukana toimitettujen materiaalien kielistä. Tukee hakemusten läpikäyntiä kansainvälisten asiantuntijoiden kanssa.

# PART B: WORK PACKAGES & DELIVERABLES

## Milestones and deliverables

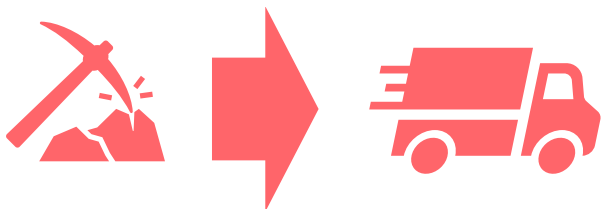
The milestones and deliverables for each project will be managed through the Portal Grant Management System and will be reflected in Annex 1 of the Grant Agreement.

The project activities must be organised in one single mandatory work package, covering the pre-production<sup>18</sup>, production, post-production, delivery and communication and dissemination activities related to the submitted project.

The following deliverables must be provided:

- Updated Production Financing Structure
- Copy of the contract signed with the main broadcaster
- Acceptance letter of the material from the main broadcaster and link to produced material
- Promotional material (trailer, poster, stills, etc.) and most recent royalty statement from the sales agent
- Interoperable standard identifier
- Declaration on independence and ownership

The exact titles and order of the above deliverables must be respected.



## Työpaketit (Work Packages)

- EU-hakemusten tapa pilkkoa projekti eri vaiheisiin.
- Noudata omassa hakemuksessa tätä valmista mallia – ÄLÄ keksi omaa luokittelua!
- Milestones-kohtaa ei täytetä!
- UUTTA: Vain yksi WP!

- Muotoile taskit deliverablesien mukaan:

Task 1 = Production Financing Structure

Deliverable 1 = Updated Production Financing Structure jne

jne.

# TV AND ONLINE CONTENT HAKEMINEN

Muita liitteitä:

- A creative presentation of the project, including a link to the trailer/teaser
  - ➔ Vapaamuotoinen, luova esitys projektista.
  - ➔ Voi sisältää esim. ohjaajan sanan, moodboardin, otteen käsikirjoituksesta.
  - ➔ Mukaan linkki teaseriin tai traileriin.
  - ➔ Kannattaa toimittaa PDF-formaatissa.
- Vahvistukset rahoituksen lähteistä eli LOCit ja yhteistuotantosopimukset
- LOIt eli levittäjien Letter of Intentit

HUOM 1: Rahoitussuunnitelman ja rahoituksen lähteiden vahvistusten on täsmättävä toisiinsa.

HUOM 2: Jos kanavan LOC on ehdollinen, sen voi liittää mukaan levittäjän LOIksi, mutta ei kelpaa LOCiksi.

# MEDIA DATABASE

- Yksi hakemuksen B-osan liitteistä on Media Database –tietokannassa luotava PDF-tuloste.
- Tuotannon tiedot Media Database –palveluun, jonne pääset ”Edit MEDIA DB” –painikkeesta. Täytä lomake ja liitä syntyvä PDF hakemuksen liitteeksi.
- Suurin osa lomakkeessa kysyttävistä tiedoista on simppeleitä mm. synopsis, genre, kohderyhmä jne.
- Tekijätiimistä kysytään melko tarkat tiedot aina koti- ja asuinmaista sukupuoleen asti.
- Lomakkeen loppupuolella kysytään tuotantoyhtiöiden välistä työnjakoa. Pyydetyissä tiedoissa on hieman päällekkäisyyttä esimerkiksi rahoitussuunnitelman kanssa.

## Creative Europe Database

Home > Edit dossier

### European TV and Online Content

[Go back](#)

[Please consult the privacy statement](#)

#### Instructions

In order to complete your application for funding under the Creative Europe MEDIA strand, the information on the audiovisual works being part of the application needs to be created and added.

Create and add the audiovisual work for which a **grant is requested within the application**.

Save and download the PDF.

Go back to the existing application form in the Submission service and attach this PDF in the annexes of the application form.

#### Application Information

Call / Topic reference

CREA-MEDIA-2025-TVONLINE

SEP Project ID

Company Name

Contact Person

Status

Draft

Audiovisual Work - 'Production' - For grant request

TITLE	GENRE	FILM TYPE	BUDGET	STATUS
No works yet				

Add

View history

Submit

# TV AND ONLINE CONTENT HAKEMINEN

Tekoälyn käyttö hakemuksen laatimisessa ei ole kiellettyä, mutta siitä pitää kertoa avoimesti.

On hakijan vastuulla tarkistaa, että tekoälyä käytetään vastuullisesti ja että sillä tuotettu sisältö ei sisällä virheitä.

Tarkat ohjeet tekoälyyn liittyen löytyvät Call documentin lopusta.

# VARAA AIKA HAKEMUKSEN LÄPIKÄYNTIIN

- Media Deskin tiimi konsultoi hakemuksia maksutta. Autamme teknisten pulmien lisäksi hakemuksen sisällön ja perustelujen kirkastamisessa.
- Varaa aika viimeistään hakemuksen deadlinea edeltävältä viikolta.
- Käytämme uutta sähköistä varauskalenteria:  
<https://outlook.office.com/book/MediaDeskinhakuneuvonta@ses.fi>
- Toimita kommentoitavat materiaalit vähintään **kaksi työpäivää** ennen tapaamista.
- Hakemuksen ei tarvitse olla valmis!

# AgoraEU 2028-2034

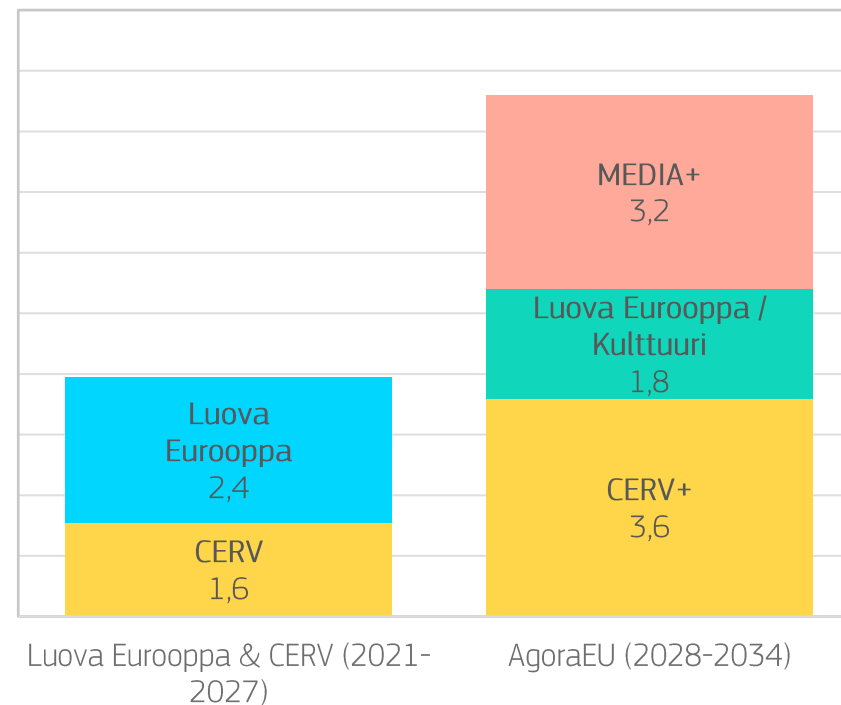
Euroopan komission ehdotuksessa EU:n monivuotiseksi rahoituskehikseksi vuosille 2028-2034 uusi rahoitusohjelma **AgoraEU** korvaa nykyiset Luova Eurooppa- ja CERV-ohjelmat.

AgoraEU koostuu kolmesta osiosta:

- MEDIA+
- Luova Eurooppa – Kulttuuri
- Demokratia, kansalaiset, tasa-arvo, oikeudet ja arvot (CERV+)

AgoraEU -ohjelman budjetiksi ehdotetaan yhteensä **8,6** miljardia euroa.

Rahoitusohjelmien budjettien vertailu  
(Mrd €)



# THE EUROPEAN MEDIA INDUSTRY OUTLOOK 2025

- Euroopan komission tilaama, laaja katsaus mediamarkkinaan EU:n alueella
- Kattaa audiovisuaalisen alan, uutismediat, pelialan ja XR-tekniologiat
- Mukana kattava EU-maissa tehty yleisötutkimus median käytöstä: yli 55 000 vastaajaa 27 maassa

## Lue raportit

- [The European Media Industry Outlook](#) (QR ruudulla!)
- [Study on audiences, consumer behaviour and preferences relating to the consumption of media content](#)

Raportin aiheina ovat mm.

- Media-alan liikevaihdon kehitys EU:n alueella
- Tuotannon ja jakelun kehitys
- Liiketoimintamallien muutokset
- Uusien teknologioiden rooli ja vaikutukset
- Työllisyyden kehitys ja osaamistarpeet
- Median kulutuksen muutokset ja trendit



# OTA YHTEYTTÄ

## LUOVA EUROOPPA -YHTEYSPISTE / MEDIA

Median alaohjelman tuista vastaava toimisto toimii Suomen elokuvasäätiön yhteydessä (os. Kanavakatu 12, Helsinki).

Vastaamme kysymyksiin, jaamme tietoa, annamme palautetta hakemuksista ja autamme ongelmatilanteissa. Ota yhteyttä!



[www.mediadesk.fi](http://www.mediadesk.fi)



[CEDMEDIAFINLAND](https://www.facebook.com/CEDMEDIAFINLAND)



[luova-eurooppa-media](https://www.linkedin.com/company/luova-eurooppa-media)



**Liisa Sauri**

Toiminnanjohtaja

- hakijoiden neuvonta
- hallinto
- Infotilaisuudet, seminaarit

Puhelin 050 358 5488

Sähköposti [liisa.sauri@ses.fi](mailto:liisa.sauri@ses.fi)

[LinkedIn](#)



**Inkeri Lundgren**

Tiedottaja

- tiedotus ja verkkosivut
- hakijoiden neuvonta

Puhelin 09 6220 3024

Sähköposti [inkeri.lundgren@ses.fi](mailto:inkeri.lundgren@ses.fi)

[LinkedIn](#)